

COMMENT NOUS CONTACTER ?

Carsat Pays de la Loire
2, place de Bretagne - 44932 Nantes cedex 9

prevention@carsat-pl.fr
www.carsat-pl.fr

Téléphone 02 51 72 84 15
Télécopie 02 51 82 31 62

Ingénieur Conseil Régional Adjoint

Jean-Raymond Lanrivin

02 51 72 84 02 - jean-raymond.lanrivin@carsat-pl.fr

Ingénieurs Conseils

► **Lionel Moussus** ◀

Métallurgie

02 51 72 84 10 - lionel.moussus@carsat-pl.fr

► **Christophe Desplat** ◀

Bâtiment et Travaux Publics - Pierres et terres à feu - Eau - Gaz - électricité

02 51 72 84 20 - christophe.desplat@carsat-pl.fr

► **Cécile Bourcier** ◀

*Transformation du bois - Industries chimiques - Caoutchouc
Papier - Carton - Livre - Textiles - Vêtements - Cuirs et peaux*

02 51 72 84 30 - cecile.bourcier@carsat-pl.fr

► **Albert Servant** ◀

Industries et commerces de l'alimentation

02 51 72 84 40 - albert.servant@carsat-pl.fr

► **Paul Gissingier** ◀

Transports - Interprofessionnel

02 51 72 84 50 - paul.gissingier@carsat-pl.fr

2010

Accidents du travail et Maladies professionnelles en Pays de la Loire



GLOSSAIRE

Activités

AA :	Industries de la métallurgie
BB :	Industries du bâtiment et travaux publics
CC :	Industries des transports, de l'eau, du gaz, de l'électricité, du livre et de la communication
DD :	Services, commerces et industries de l'alimentation
EE :	Industries de la chimie, du caoutchouc, de la plasturgie
FF :	Industries du bois, de l'ameublement, du papier carton, du textile, vêtement, des cuirs et peaux et des pierres et terres à feu
GG :	Commerces non alimentaires
HH :	Activités de services I
II :	Activités de services II
ZZ :	Bureau (Hors BB)
IPP :	Incapacité Permanente Partielle

La Carsat Pays de la Loire, entre autres missions, a celle d'assurer et de prévenir les risques professionnels dans les entreprises du Régime général de la Sécurité Sociale.

Ses ingénieurs-conseils et ses techniciens de prévention ont pour fonction de prévenir les risques d'accidents du travail et de maladies professionnelles.

La prévention des troubles musculo-squelettiques, du risque routier et des cancers professionnels sont parmi nos actions prioritaires. Ainsi, vous savez peut-être que la majorité des accidents du travail mortels surviennent sur la route.

Convaincus qu'un document synthétisant les principales données statistiques régionales vous intéresserait, nous avons conçu ce support de communication. Vous y trouverez notamment des chiffres détaillant les nombres d'accidents du travail et de maladies professionnelles, par département et par activité. Nous formons le souhait que ce document fournisse une réponse adaptée aux questions que vous vous posez.

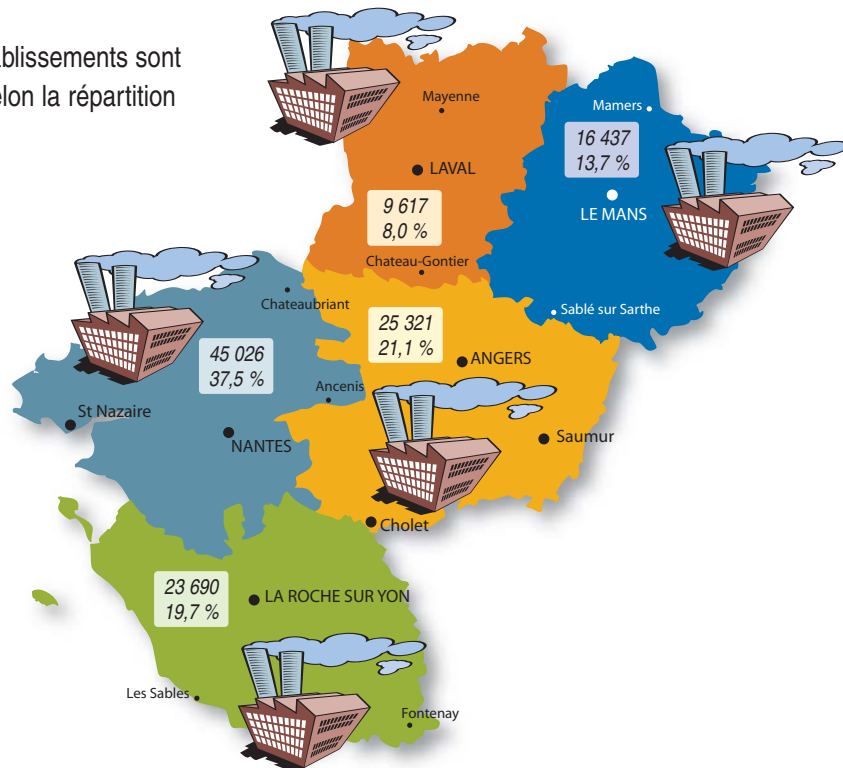
Nous restons à votre disposition pour répondre à toute question complémentaire. Vous pouvez consulter notre site internet pour des statistiques plus complètes.

CARACTÉRISTIQUES DE LA RÉGION

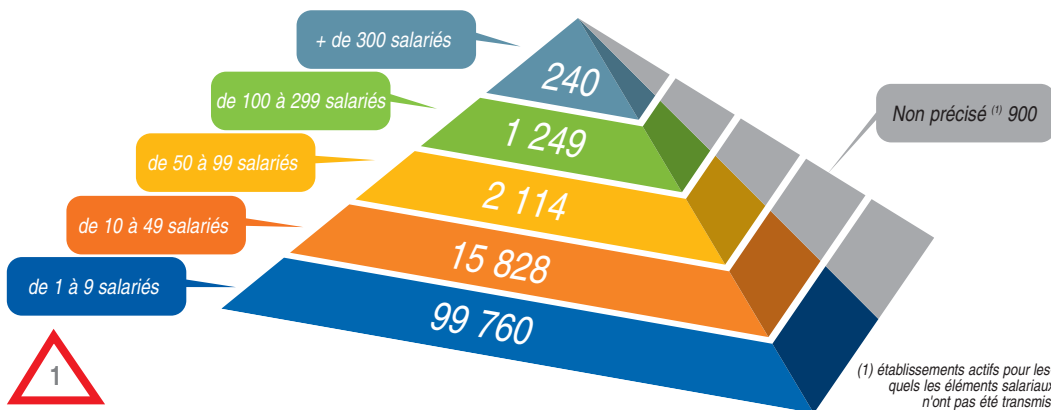
► Répartition ...

... géographique des établissements

120 091 établissements sont dénombrés selon la répartition suivante :



... des établissements par tranche d'effectifs

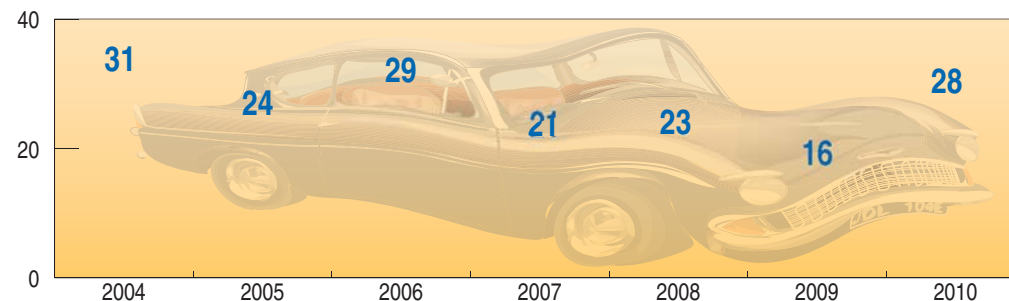


LES ACCIDENTS DE TRAJET

Les résultats globaux

	2007	2008	2009	2010	Tendance 2009/2010
Salariés	1 012 029	1 020 760	1 003 038	1 027 602	+ 2,4 %
Accidents avec arrêt	4 720	4 900	4 809	4 941	+ 2,7 %
Accidents avec IPP	336	287	298	277	- 7,0 %
Accidents Mortels	21	23	16	28	+ 75,0 %
Indice de fréquence accidents avec arrêt	4,7	4,8	4,8	4,8	0,0 %
Indice de fréquence accidents avec IPP	0,3	0,3	0,3	0,3	0,0 %
Indice de gravité	3,7	3,4	3,3	3,7	+ 12,1 %

Les accidents de trajet mortels



Indice de fréquence par activité

CTN	2007	2008	2009	2010
AA	4,2	4,2	4,0	4,1
BB	6,4	6,1	6,1	5,7
CC	3,4	3,5	3,7	3,4
DD	6,7	6,6	7,0	6,9
EE	3,4	3,7	3,4	2,9
FF	3,0	3,7	3,6	3,7
GG	3,5	4,7	3,6	3,8
HH	2,4	2,4	3,0	3,1
II	7,9	8,0	7,8	7,8
ZZ	3,0	2,5	2,7	3,1
Tous CTN	4,7	4,8	4,8	4,8

Nombre de cancers reconnus

N° MP	Libellé	2007	2008	2009	2010
004A	Leucémies : Hémopathies provoquées par le benzène et tous les produits en renfermant	1	0	1	0
010T	Cancer broncho-pulmonaire primitif : Affections cancéreuses causées par l'acide chromique, les chromates et bichromates alcalins ou alcalinoterreux ainsi que le chromate de zinc	0	1	0	2
015T	Lésions malignes primitives de l'épithélium vésical : Lésions prolifératives de la vessie provoquées par les amines aromatiques et leurs sels et la N-nitroso-dibutylamine et ses sels	1	0	1	1
016B	Cancer broncho-pulmonaire primitif : Affections cancéreuses provoquées par les goudrons de houille, les huiles de houille, les brais de houille et les suies de combustion du charbon	0	0	0	2
016B	Tumeur primitive l'épithélium urinaire : Affections cancéreuses provoquées par les goudrons de houille, les huiles de houille, les brais de houille et les suies de combustion du charbon	0	2	1	0
020B	Cancer bronchique primitif : Cancer bronchique primitif provoqué par l'inhalation de poussières ou de vapeurs arsenicales	0	0	1	0
025A	Cancer bronchopulmonaire primitif : Affections dues à l'inhalation de silice cristalline (quartz, cristobalite, tridymite)	1	1	1	0
030A	Autres tumeurs pleurales primitives : Affections professionnelles consécutives à l'inhalation de poussières d'amiante	0	1	0	0
030A	Dégénérescence maligne bronchopulmonaire compliquant des lésions bénignes : Affections professionnelles consécutives à l'inhalation de poussières d'amiante	4	16	16	13
030A	Mésothéliome malin primitif de la plèvre : Affections professionnelles consécutives à l'inhalation de poussières d'amiante	20	19	31	32
030A	Mésothéliome malin primitif du péritoine : Affections professionnelles consécutives à l'inhalation de poussières d'amiante	0	1	3	0
030B	Cancer broncho-pulmonaire primitif : Cancer broncho-pulmonaire provoqué par l'inhalation de poussières d'amiante	61	75	80	66
047A	Cancer primitif de l'ethmoïde et des sinus de la face : Affections professionnelles provoquées par les bois	9	9	5	10
047A	Carcinome des fosses nasales : Affections professionnelles provoquées par les poussières de bois	3	0	0	0
TOTAL MP		100	125	140	126

Le nombre de cancers professionnels indemnisés diminue (- 10 % en 2010 par rapport à 2009).
L'amiante est l'agent responsable dans 88 % des cas.

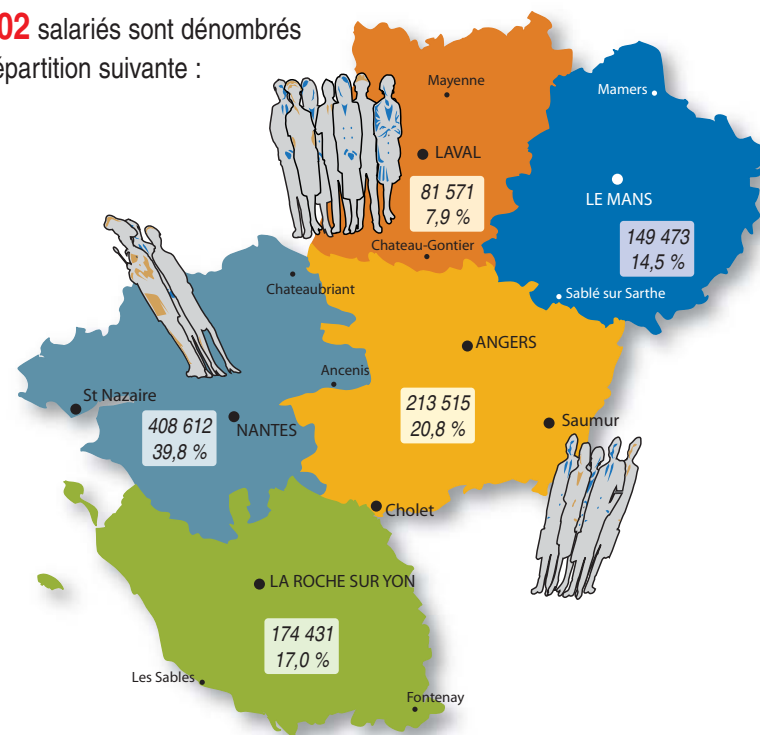
... des salariés par activité

CTN*	2007	2008	2009	2010	Tendance 2009/2010
ZZ	41 192	42 775	44 643	46 252	+ 3,6 %
II	164 775	168 952	158 547	167 071	+ 5,4 %
HH	191 291	186 884	190 389	203 392	+ 6,8 %
GG	95 774	97 424	95 499	96 006	+ 0,5 %
FF	46 345	45 310	42 937	40 858	- 4,8 %
EE	27 590	27 713	26 350	25 634	- 2,7 %
DD	130 169	131 575	132 735	136 445	+ 2,8 %
CC	90 395	92 285	91 539	94 334	+ 3,1 %
BB	101 113	104 792	103 677	104 761	+ 1,0 %
AA	123 385	123 050	116 722	112 849	- 3,3 %
Tous CTN	1 012 029	1 020 760	1 003 038	1 027 602	+ 2,4 %

* voir glossaire page 11

... géographique des salariés

1 027 602 salariés sont dénombrés
selon la répartition suivante :



Les indicateurs

✓ INDICE DE FRÉQUENCE (IF)

$$IF = \frac{\text{nombre d'accidents avec arrêt} \times 1000}{\text{nombre de salariés}}$$

$$IF\ IPP = \frac{\text{nombre d'accidents sans IPP} \times 1000}{\text{nombre de salariés}}$$

✓ TAUX DE FRÉQUENCE (TF)

$$TF = \frac{\text{nombre d'accidents avec arrêt} \times 1\ 000\ 000}{\text{nombre d'heures travaillées}}$$

✓ INDICE DE GRAVITÉ (IG)

$$IG = \frac{\text{total des taux d'IPP} \times 1\ 000\ 000}{\text{nombre d'heures travaillées}}$$

✓ TAUX DE GRAVITÉ (TG)

$$TG = \frac{\text{nombre de journées perdues par IT} \times 1000}{\text{nombre d'heures travaillées}}$$

Les résultats globaux par année

	2007	2008	2009	2010
Salariés	1 012 029	1 020 760	1 003 038	1 027 602
Accidents avec arrêt	45 170	46 955	41 522	40 632
Accidents avec IPP ⁽¹⁾	2 033	1 931	1 908	1 842
Accidents mortels	32	30	18	28
Indice de fréquence	44,6	46,0	41,4	39,5
Indice de fréquence IPP	2,0	1,9	1,9	1,8
Indice de gravité	14,4	13,3	13,1	13,5

(1) IPP : Incapacité Permanente Partielle

	Tendance 2009/2010
Salariés	+ 2,4 %
Accidents avec arrêt	- 2,1 %
Accidents avec IPP	- 3,5 %
Accidents mortels	+ 55,6 %
Indice de fréquence	- 4,6 %
Indice de fréquence IPP	- 5,8 %
Indice de gravité	+ 3,1 %

Légère baisse du nombre d'accidents avec arrêt (- 2,1 %)
L'indice de fréquence est aussi en diminution (- 4,6 %)

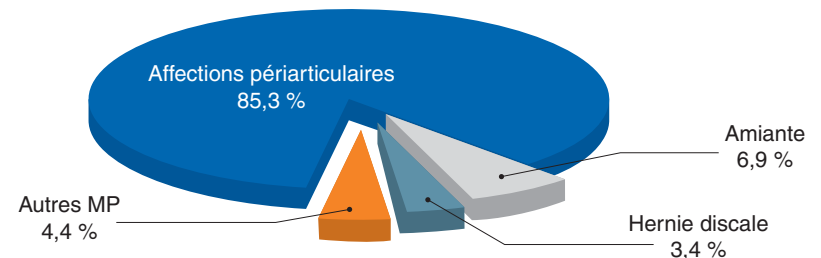
Évolution des maladies professionnelles indemnisées

CTN	2007	2008	2009	2010	Tendance 2010/2009
Nombre de maladies					
1 ^{er} versement (IJ ou IPP)	4 280	4 514	5 007	5 185	+ 3,6 %
Nombre de journées perdues	754 444	873 989	991 364	1 088 016	+ 9,7 %
Nombre d'incapacités partielles permanentes (IPP)	1 672	1 554	1 528	1 768	+ 15,7 %
Sommes des taux d'IPP	23 707	24 250	25 830	27 211	+ 5,3 %

Les affections périarticulaires sont en hausse (+ 4,80 %) tandis que les maladies dues à l'amiante sont en diminution.

Répartition des maladies professionnelles par nature

N° MP	Libellé MP	2007	2008	2009	2010
57	Affections périarticulaires	3 373	3 697	4 223	4 426
30/30 bis	Amiante	565	471	411	356
98A	Hernie discale (manutention manuelle)	133	133	152	177
079A	Lésions chroniques du menisque	29	25	30	44
042A	Surdité	34	42	34	31
065A	Eczémas	32	21	24	25
097A	Hernie discale (vibrations)	22	20	24	18
025A	Silice	15	13	10	13
47A	Bois	15	11	6	12
66A	Allergies respiratoires	7	11	5	9
68A	Solvants organiques liquides	2	5	3	7
-	Autres	53	65	85	67
Somme		4 280	4 514	5 007	5 185



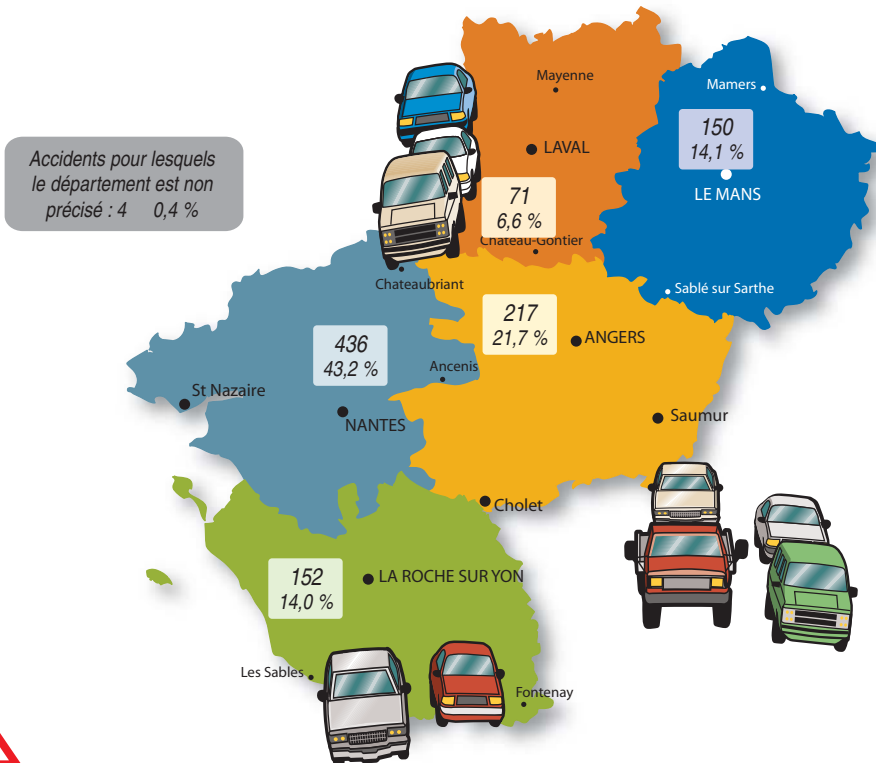
Les maladies périarticulaires (MP 57), les affections dues à l'amiante (MP 30 et MP 30 bis) et les affections chroniques du rachis (MP 97 - MP 98 - MP 69) représentent presque 96 % des cas de maladies professionnelles reconnues;

► Répartition ...

... des accidents de mission par CTN

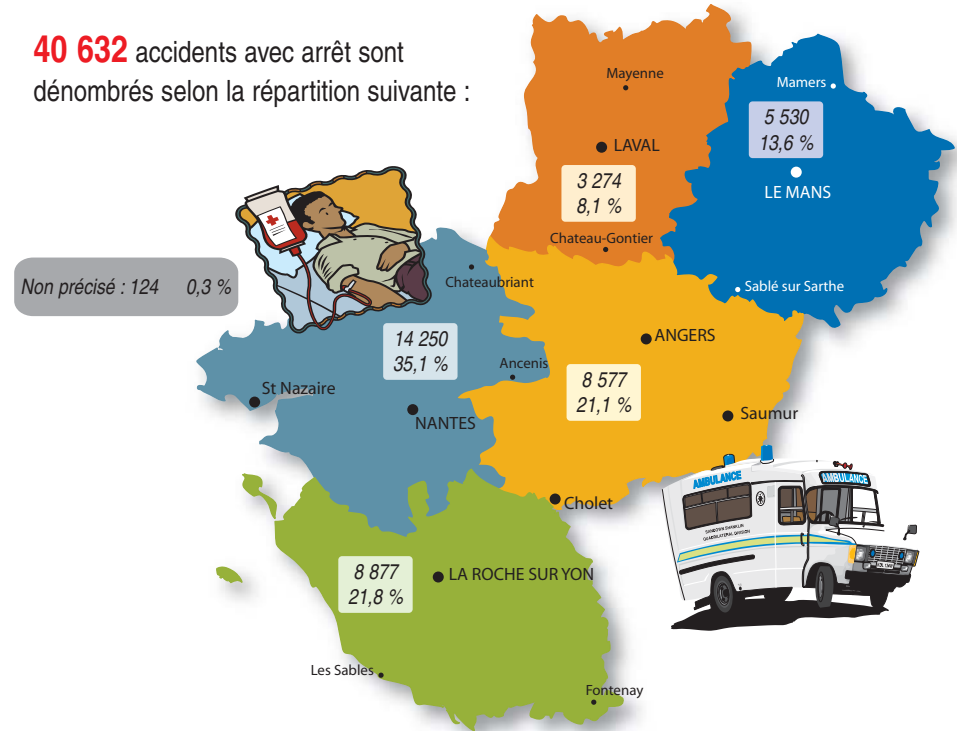
CTN	AT arrêt	IP	décès
AA	83	4	0
BB	91	6	1
CC	399	26	3
DD	115	4	0
EE	9	0	0
FF	18	2	0
GG	85	10	1
HH	63	6	0
II	142	12	0
ZZ	25	2	0
Total	1 030	72	5

... géographique

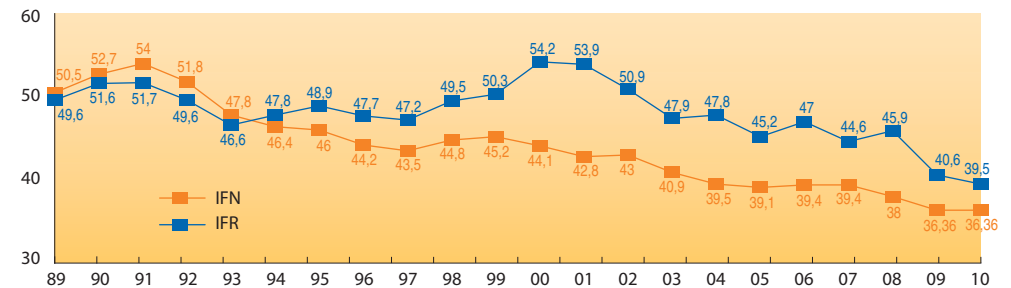


Répartition géographique des accidents avec arrêt

40 632 accidents avec arrêt sont dénombrés selon la répartition suivante :



Évolution de l'indice de fréquence des accidents avec arrêt

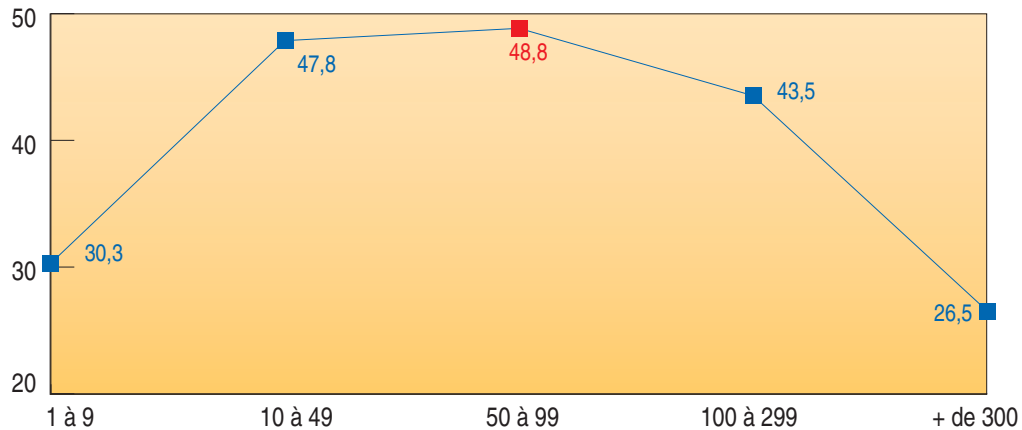


► Indice de fréquence ...

... par activité

CTN	2007	2008	2009	2010
AA	50	52,6	45,6	44,5
BB	83,5	84,5	78,0	72,8
CC	52	53,3	51,8	49,0
DD	57	56,1	54,3	51,4
EE	42,7	44,3	38,4	35,9
FF	61,2	60,3	51,7	51,8
GG	26	25,5	26,4	24,7
HH	8,9	10,2	9,5	9,9
II	58,8	61,7	50,7	49,6
ZZ	12,8	13,1	12,3	13,7
Tous CTN	44,6	46,0	41,4	39,5

... par tranche d'effectif



Répartition par siège des lésions

	AT	IPP
Face, Yeux	2,9 %	1,3 %
Tête	4,0 %	4,1 %
Membres supérieurs	13,0 %	21,0 %
Tronc	22,2 %	13,4 %
Mains	25,2 %	27,2 %
Membre inférieurs	18,4 %	16,4 %
Localisations multiples	6,8 %	11,2 %
Pieds	6,3 %	3,9 %
Indéterminé	1,2 %	1,5 %

